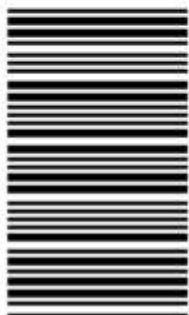


کد کنترل

506

F



506F

صبح جمعه  
۹۷/۵/۱۲



«اگر دانشگاه اصلاح شود مملکت اصلاح می‌شود.»  
امام خمینی (ره)

جمهوری اسلامی ایران  
وزارت علوم، تحقیقات و فناوری  
سازمان سنجش آموزش کشور

آزمون ورودی دوره‌های کاردانی به کارشناسی (کارشناسی ناپیوسته) - سال ۱۳۹۷

رشته فوریت‌های پزشکی - (کد ۱۱۴)

مدت پاسخگویی: ۱۸۰ دقیقه

تعداد سؤال: ۱۴۰

عنوان مواد امتحانی، تعداد و شماره سؤالات

ردیف	مواد امتحانی	تعداد سؤال	از شماره	تا شماره
۱	فرهنگ و معارف اسلامی	۲۰	۱	۲۰
۲	زبان و ادبیات فارسی	۲۰	۲۱	۴۰
۳	زبان خارجی	۲۰	۴۱	۶۰
۴	آناتومی	۱۰	۶۱	۷۰
۵	احیای قلبی - ریوی	۲۰	۷۱	۹۰
۶	اورژانس‌های طبی پیش‌بیمارستانی (فرآیند عملیات و اطلاعات فنی - فوریت‌های داخلی - تروما)	۳۰	۹۱	۱۲۰
۷	فارماکولوژی	۱۰	۱۲۱	۱۳۰
۸	فیزیولوژی	۱۰	۱۳۱	۱۴۰

این آزمون نمره منفی دارد.

حق چاپ، تکثیر و انتشار سؤالات به هر روش (الکترونیکی و...) پس از برگزاری آزمون، برای تمامی اشخاص حقیقی و حقوقی تنها با مجوز این سازمان مجاز می‌باشد و با متخلفین برابر مقررات رفتار می‌شود.

۱۳۹۷

\* داوطلب گرامی، عدم درج مشخصات و امضا در مندرجات جدول ذیل، به منزله عدم حضور شما در جلسه آزمون است.

اینجانب ..... با شماره داوطلبی ..... در جلسه این آزمون شرکت می‌نمایم.

امضا:

### فرهنگ و معارف اسلامی:

- ۱- به دلیل وجود کدام ویژگی در عالم ماده، شرور لازمه ذاتی این عالم است؟  
 (۱) غفلت و ناآگاهی (۲) رشد و شکوفایی (۳) تراحم و تضاد (۴) لطف و رحمت
- ۲- کدام مورد، به دیدگاه اهل تعطیل در مباحث خداشناسی اشاره نموده است؟  
 (۱) صفات انسان و صفات الهی از نظر معنا تفاوتی ندارند.  
 (۲) باید به معنای ظاهری آیات الهی ایمان آورد.  
 (۳) عقل آدمی راهی به شناخت اوصاف الهی ندارد.  
 (۴) خداوند خالق عالم و واجب الوجود است.
- ۳- کدام مورد، متعلق قدرت الهی قرار نمی‌گیرد؟  
 (۱) متقن ذاتی (۲) ممتنع ذاتی (۳) محدود مجبور (۴) فعال مختار
- ۴- اراده الهی در مقام ذات، به چه معناست؟  
 (۱) تخلف از اراده تشریحی (۲) اعمال قدرت در ذات مخلوقات  
 (۳) ابتهاج و رضایت به ذات خویش (۴) تخلف از اراده تکوینی
- ۵- وضع علوم تجربی در قلمرو عالم غیب چیست و علوم عقلی چه شناختی از آن عالم به دست می‌دهد؟  
 (۱) سکوت - تفصیلی (۲) انکار - تفصیلی (۳) انکار - کلی (۴) سکوت - کلی
- ۶- به ترتیب در کدام مورد، صفت ثبوتی و صفت سلبی برای خداوند متعال بیان شده است؟  
 (۱) مرید است - مرئی نیست. (۲) جوهر است - مرئی نیست.  
 (۳) جوهر است - متکلم نیست. (۴) مرید است - متکلم نیست.
- ۷- کدام آیه شریفه، به تبرک جستن از آثار الهی اشاره نموده است؟  
 (۱) قل لا استلکم علیه اجرا الا المودة فی القربی (۲) و لله الاسماء الحسنی فادعوه بها  
 (۳) ان الحکم الا لله امر الا تعبدوا الا اياه (۴) اذهبوا بقمیصی هذا فالقوه علی وجه ابی یات بصیرا
- ۸- چرا متوقف بودن وجود هر موجود بر خودش، ممتنع است؟  
 (۱) مستلزم آن است که علت بر معلول مقدم باشد.  
 (۲) مستلزم آن است که موجود بر خودش مقدم باشد.  
 (۳) سلسله وابستگی‌ها و تعلقات، موجود مستقلی خواهد شد.  
 (۴) مجموع بی‌نهایت‌های محتاج، مستقل و غنی خواهد شد.

- ۹- متون دینی و منابع تاریخی نشان می‌دهد، مسئله توحید در ..... مورد مناقشه امت‌های پیشین نبوده و اگر شرکی در کار بوده، بیشتر مربوط به ..... عالم بوده است.
- (۱) ربوبیت- کارگردانی (۲) ربوبیت- سرپرستی  
(۳) خالقیت- سرپرستی (۴) خالقیت- کارگردانی
- ۱۰- با توجه به آیات قرآن کریم، چرا توبه در حال مرگ پذیرفته نیست؟  
(۱) نیکوکاران به استقبال مرگ می‌روند و برای آنان شادی آور است.  
(۲) همه انسان‌ها در زمان وفات آرزوی حیات طولانی دارند.  
(۳) انسان مؤمن پیش از آن زمان درباره اعمال خود وصیت نموده است.  
(۴) در آن زمان حجاب‌های مادی از دیدگان برداشته می‌شود.
- ۱۱- توحید در تشریح به چه معناست؟  
(۱) آفریدگار همه عالم فقط خداست.  
(۲) تنها خدا را باید اطاعت کرد.  
(۳) قانون‌گذاری فقط مخصوص خداست.  
(۴) خداوند واجد همه کمالات است.
- ۱۲- کلام شریف امیرالمؤمنین علیه السلام که فرمود: «ان الله تعالى لم يرضها ثواباً لاوليائه»، اشاره به ویژگی‌های کدام عالم دارد و مفید کدام برهان برای اثبات معاد خواهد بود؟  
(۱) دنیا- عدالت (۲) برزخ- عدالت (۳) دنیا- معقولیت (۴) برزخ- معقولیت
- ۱۳- با توجه به تعالیم دین، میزان در روز قیامت برای چه کسانی است؟  
(۱) کافران (۲) مؤمنان (۳) اصحاب یمین (۴) اصحاب شمال
- ۱۴- «تسویه» در آیه شریفه «ثم سواه و نفخ فيه من روحه»، به کدام معناست؟  
(۱) یکسان بودن روح در همه انسان‌ها (۲) خلقت اعضای بدن به اعتدال  
(۳) مساوی آفریدن جسم و روح انسان‌ها (۴) همراهی همیشگی روح و جسم
- ۱۵- پیش‌درآمد جهان‌شناسی چیست و کدام روایت به آن اشاره نموده است؟  
(۱) خداشناسی- کیف يعرف غیره من یجهل نفسه (۲) خودشناسی- من عرف نفسه عرف ربه  
(۳) خداشناسی- من عرف نفسه عرف ربه (۴) خودشناسی- کیف يعرف غیره من یجهل نفسه
- ۱۶- فطرت به چه معناست و ویژگی امور فطری کدام است؟  
(۱) خداگرایی - بی‌نیازی به تعلیم و تعلم (۲) نوعی آفرینش - بی‌نیازی به تقویت و یادآوری  
(۳) نوعی آفرینش - بی‌نیازی به تعلیم و تعلم (۴) خداگرایی - بی‌نیازی به تقویت و یادآوری
- ۱۷- از دیدگاه اسلام، حجت ظاهر و حجت باطن به ترتیب کدامند؟  
(۱) پیامبر- روایات (۲) قرآن- عقل (۳) قرآن- روایات (۴) پیامبر- عقل
- ۱۸- عقل چگونه راه شناخت صفات خدا را برای انسان، هموار می‌نماید؟  
(۱) کشف و شهود معنوی (۲) توقیفی بودن صفات الهی  
(۳) بیان صفات نفسی و اضافی (۴) اثبات غنی بالذات
- ۱۹- کدام مورد، به توحید ذاتی از مراتب توحید اشاره نموده است؟  
(۱) ذات او بسیط است و دارای جزء نیست.  
(۲) عقل و وحی بر وجود همه کمالات در ذات خدا دلالت دارد.  
(۳) زاید بودن صفات خدا بر ذات خدا، درست نیست.  
(۴) تنها وجود شایسته تدبیر جهان، ذات الهی است.

- ۲۰- اعطای نعمت، به میزان شایستگی و قابلیت هر موجود، مرتبط با کدام قسم از عدل الهی است؟  
 (۱) تشریحی (۲) جزایی (۳) تکوینی (۴) ذاتی

زبان و ادبیات فارسی:

- ۲۱- مفهوم تأثیر و کار سازی تقدیر از همه ابیات دریافت می‌شود، به جز:  
 (۱) تو آنی که گفتی که روئین تنم  
 (۲) زمانه همی تاختت با سپاه  
 (۳) مکن خویشتن پیش من در تباه  
 (۴) زمانه برد راست آن را به چشم  
 بلند آسمان بر زمین بر زخم  
 که بر دست من خود تو گردی تباه  
 که این بود بهر من از چرخ و ماه  
 شود کور و بخت اندر آید به خشم
- ۲۲- عبارت: «نان خود خوردن و نشستن به که کمر شمشیر زرین به خدمت بستن» با کدام بیت تناسب مفهومی ندارد؟  
 (۱) گرچه به جهان جوی نداریم  
 (۲) ای شکم خیره به تایی بساز  
 (۳) پای در زنجیر پیش دوستان  
 (۴) به دست آهک تفته کردن خمیر  
 هم سر به جهان فرو نیاریم  
 تا نکنی پشت به خدمت دو تا  
 به که با بیگانگان در بوستان  
 به از دست بر سینه پیش امیر
- ۲۳- پیشوای بزرگ مکتب سوررنالیسم کیست و اصول این مکتب چیست؟  
 (۱) لویی آرا گون - توجه به ماوراء الطبیعه، خواب و خیال.  
 (۲) آندره برتون - هزل، رویا، دیوانگی.  
 (۳) امیل زولا - تقلید از طبیعت، رواج روش تجربی در ادبیات.  
 (۴) شارل بودلر - ویران کردن جبر منطقی و قانون علیت.
- ۲۴- همه موارد از نشانه‌های قلاب است، به جز:  
 (۱) در نمایشنامه‌ها، نوشتن دستورهای اجرایی در داخل قلاب.  
 (۲) برای جدا کردن جمله معترضه از کلام اصلی.  
 (۳) در تصحیح متون کهن، اضافه نمودن الحاق احتمالی از نسخه بدل‌ها.  
 (۴) وقتی که مطلبی جزء اصل کلام نباشد، در میان قلاب نوشته می‌شود.
- ۲۵- مفهوم بیت زیر در همه ابیات وجود دارد به جز:  
 «مبین در خود که خود بین را بصر نیست»  
 (۱) بزرگان نکردند در خود نگاه  
 (۲) در بسته به روی خود ز مردم  
 (۳) گر وصال خدای خود طلبی  
 (۴) چو خود را ز نیکان شمردی، بدی  
 خدا بین شو که خود دیدن هنر نیست»  
 خدا بینی از خویشتن بین مخواه  
 تا عیب نگسترند ما را  
 بگذر از خود که تا خدا یابی  
 نمی‌گنجد اندر خدایی خودی
- ۲۶- مفهوم همه ابیات، بیانگر نابودی ظلم و استبداد است، به جز:  
 (۱) بشکن در دوزخ و برون ریز  
 (۲) نهال عدل را در باغ بنشان  
 (۳) زنجیر اسارتی که در پای شماست  
 (۴) ای سیل سرشک آتشین از کوه  
 باد افره کفر کافری چند  
 درخت ظلم را از بیخ برکن  
 خوب است به دست خویشتن پاره کنید  
 بگرای و ز دیده سوی دامان شو

- ۲۷- رمان به چه داستانی اطلاق می‌شود و این نوشته با کدام اثر تولد یافت؟  
 (۱) داستان‌های کوتاه، شتل اثر گوگول.  
 (۲) داستان بلند، دون کیشوت.  
 (۳) داستان تقلیدی نزدیک به واقعیت، دیوید کافر فیلد.  
 (۴) روایت داستانی نسبتاً بلند، بینوایان.
- ۲۸- مفهوم کدام بیت با سایر ابیات تفاوت دارد؟  
 (۱) ریشه نخل کهن سال از جوان افزون‌ترست  
 (۲) در پیر هست طول امل از جوان زیاد  
 (۳) چون پیر شدی ز کودکی دست بدار  
 (۴) پیر بر زندگی افزون ز جوان می‌لرزد
- ۲۹- مفهوم کدام بیت با سایر ابیات تفاوت دارد؟  
 (۱) صبر در عشق تو کاری است پسندیده ولی  
 (۲) از من اکنون طمع صبر و دل و هوش مدار  
 (۳) هاتف آن روز به من مژده این دولت داد  
 (۴) هر نصیحت که کنی بشنوم ای یار عزیز
- ۳۰- بیت زیر با کدام بیت قرابت مفهومی ندارد؟  
 «گر نور عشق حق به دل و جانست اوفتد»  
 (۱) از آن زمان که بر این آستان نهادم رو  
 (۲) ریخت دریا در گریبان قطره کم ظرف را  
 (۳) غم عشق تو شد سرمایه عز و قبول من  
 (۴) حریم عشق را در گه بسی بالاتر از عقل است
- ۳۱- مفهوم عبارت «همه چیز با خواست و مشیت الهی صورت می‌گیرد» در تمام ابیات یافت می‌شود، به جز:  
 (۱) رودها از خود نه طغیان می‌کنند  
 (۲) نقش هستی، نقشی از ایوان ماست  
 (۳) میهمان ماست هر که بینواست  
 (۴) سوزن ما دوخت هر جا هر چه دوخت
- ۳۲- نقش واژه‌های مشخص شده در بیت زیر، به ترتیب کدام است؟  
 «به نان خشک قناعت کنیم و جامه دل»  
 (۱) اضافی، نهادی، متممی، مفعولی.  
 (۲) مفعولی، نهادی، مسندی، متممی.  
 (۳) متممی، مفعولی، قیدی، اضافی.  
 (۴) متممی، نهادی، مسندی، اضافی.
- ۳۳- بیت زیر با همه ابیات تناسب مفهومی دارد، به جز:  
 «جان که از عالم علوی است یقین می‌دانم»  
 (۱) مشو در خاکدان عالم از یاد خدا غافل  
 (۲) خلق چو مرغابیان زاده ز دریای جان  
 (۳) چنین قفس نه سزای چو من خوش الحانست  
 (۴) حافظا خلد برین خانه موروث من است
- بیشتر دلبستگی باشد به دنیا پیر را  
 از نخل هاست نخل کهن ریشه دارتر  
 بازی و ظرافت به جوانان بگذار  
 برگ بر خویش در ایام خزان می‌لرزد
- کرده ام تجربه کار من شیدایی نیست  
 کان تحمل که تو دیدی همه بر باد آمد  
 که بدان جور و جفا صبر و ثباتم دادند  
 صبرم از دوست مفرمای که من نتوانم
- بالله کز آفتاب فلک خوبتر شوی»  
 فراز مسند خورشید تکیه‌گاه من است  
 ذره ناچیز را خورشید سیما کرد عشق  
 به این اکسیر، زر کردم دل سیمایی خود را  
 کسی آن آستان بوسد که جان در آستین دارد
- آنچه می‌گوییم ما، آن می‌کنند  
 خاک و باد آب، سرگردان ماست  
 آشنا با ماست چون بی‌آشناست  
 ز آتش ما سوخت هر شمعی که سوخت
- که بار محنت خود به که بار منت خلق»  
 (۲) مفعولی، نهادی، مسندی، متممی.  
 (۴) متممی، نهادی، مسندی، اضافی.
- رخت خود باز بر آنم که همان جا فکنم»  
 که نور ذکر گوهر می‌کند این مهره گل را  
 کی کند این جا مقام مرغ کز آن بحر خاست  
 روم به گلشن رضوان که مرغ آن چمنم  
 اندر این منزل ویرانه نشیمن چه کنم؟

۳۴- نوع نثر آثار زیر به ترتیب در کدام گزینه درست است؟

«حدود العالم، مقامات حمیدی، اسرار التوحید، ذرّة نادره»

(۱) مسجع، مرسل، مرسل، مصنوع. (۲) مرسل، مصنوع، مسجع، مرسل.

(۳) مسجع، مسجع، مصنوع، مرسل. (۴) مرسل، مسجع، مرسل، مصنوع.

۳۵- در کدام بیت آرایه‌های تشبیه، استعاره و کنایه وجود دارد؟

(۱) سرو در باغ نشانند و تو را بر سر و چشم

(۲) زاده نرگس تویی دیده چو نرگس به ره

(۳) این جهان همچون درخت است ای کرام

(۴) سپاه شب تیره بر دشت و راغ

۳۶- با توجه به قالب قصیده، همه عبارات درست است، به جز:

(۱) تشبیب، پیشاهنگ قصیده و زمینه‌سازی شاعر است برای ورود به اصل مقصود.

(۲) کمی یا زیادی بیت‌های قصیده بستگی دارد به اهمیت موضوع، قدرت طبع شاعر و نوع قافیه در شعر.

(۳) شاخص‌ترین قصاید ملی و میهنی و ستایش آزادی را می‌توان در دیوان بهار سراغ گرفت.

(۴) دعای تأیید یا شریطه در قصیده بعد از تغزل می‌آید و ابیاتی است برای گریز از مقدمه چینی.

۳۷- مفهوم عبارت زیر از کدام بیت دریافت نمی‌شود؟

«باید که بسیار نگوید و شنیدن او از گفتن بیشتر بود. از حکیمی پرسیدند که چرا استماع تو از نطق تو زیادت

است؟ گفت: زیرا که مرا دو گوش داده‌اند و یک زبان.»

(۱) سخن تا پخته نبود کی پسند خاص و عام افتد

(۲) که در انجمن مرد بسیار گوی

(۳) بگویم گرت هوش اندر سر است

(۴) با این که سخن به لطف آب است

۳۸- مفهوم کدام بیت، با دیگر ابیات تفاوت دارد؟

(۱) ای دعا ناگفته از تو مستجاب

(۲) ای مبدل کرده خاکی را به زر

(۳) ای که خاک شوره را تو نان کنی

(۴) کیمیا داری که تبدیلتش کنی

۳۹- مصراع‌های زیر با کدام بیت تناسب مفهومی ندارد؟

«سفرت به خیر، اما تو و دوستی، خدا را / چو از این کویر وحشت به سلامتی گذشتی / به شکوفه‌ها به باران /

برسان سلام ما را»

(۱) گر به سر منزل جانان رسی ای باد صبا

(۲) ای صبا گر به جوانان چمن باز رسی

(۳) من ای صبا ره رفتن به کوی دوست ندانم

(۴) ای صبا گر بگذری بر ساحل رود ارس

۴۰- کدام اثر پیش از اسلام به فارسی میانه ترجمه شد و این کار توسط چه کسی انجام گرفت؟

(۱) کلیله و دمنه، برزویه طبیب.

(۲) تاریخ بلعمی، ابو علی محمد بلعمی.

(۳) کلیله و دمنه، نصر الله منشی.

(۴) تفسیر طبری، جریر طبری.

**PART A: Vocabulary**

**Directions:** Choose the word or phrase (1), (2), (3), or (4) that best completes each sentence. Then mark the answer on your answer sheet.

- 41- Holidays are often ----- by public ceremonies, such as carnivals and religious observance; they may also be simply a time for relaxation.  
1) attended                      2) presented                      3) accompanied                      4) concentrated
- 42- Penicillin, grown from a green mould, is a powerful ----- of destroying harmful germs in the human body.  
1) way                      2) fund                      3) choice                      4) means
- 43- Every society is ----- and many different factors affect the process of making decisions and using power.  
1) complex                      2) severe                      3) difficult                      4) restricted
- 44- Europe is warming up quickly than the rest of the world, and cold winters could disappear almost ----- by 2080 as a result of global warming.  
1) strongly                      2) entirely                      3) honestly                      4) fluently
- 45- I was just wondering how astronomers ----- their facts. I'm sure it takes a ton of researching!  
1) be in on                      2) call down                      3) engage in                      4) come up with

**PART B: Grammar**

**Directions:** Choose the word or phrase (1), (2), (3), or (4) that best completes each sentence. Then mark the correct choice on your answer sheet.

- 46- -----, my youngest brother will stay in bed for a very long time.  
1) To be injured                      2) Having injured  
3) Having been injured                      4) To have been injured
- 47- We know you ----- as disappointed as we are, and we apologize and hope you understand the circumstances were beyond our control.  
1) were                      2) must be                      3) should be                      4) may be
- 48- It is hot and dry here; I wish I ----- on holiday soon.  
1) will go                      2) have gone                      3) could go                      4) would have gone
- 49- It is not possible to mark your screen incorrectly ----- the computer program will present only one question on each screen.  
1) if                      2) unless                      3) although                      4) because
- 50- She said she would apply for the position after she had completed the English course, -----?  
1) didn't she                      2) wouldn't she                      3) hadn't she                      4) wasn't she



**PART C: Cloze Test**

**Directions:** Read the following passage and decide which choice (1), (2), (3), or (4) best fits each space. Then mark the correct choice on your answer sheet.

Education begins the minute a baby is born and continues throughout life. Some believe that education begins (51) ----- before birth, as evidenced by some parents playing music or reading to the baby in the womb in the hope it will influence the child's development. For some, the struggles and triumphs of daily life are far more instructive than formal schooling. Family members have an educational effect which is quite profound - often more profound than they realize - though family teaching (52) ----- . Formal education occurs (53) ----- society makes a commitment to educate people, usually the young. Formal education can be systematic and thorough, but the sponsoring group may seek selfish advantages when shaping impressionable young scholars. Life-long or adult education has become (54) ----- . Lending libraries provide inexpensive informal access to books and other self-instructional materials. Many adults have (55) ----- the notion that only children belong in school.

- |     |                           |             |                           |                |
|-----|---------------------------|-------------|---------------------------|----------------|
| 51- | 1) so                     | 2) even     | 3) still                  | 4) yet         |
| 52- | 1) may be highly informal |             | 2) may highly be informal |                |
|     | 3) highly may be informal |             | 4) may be informal highly |                |
| 53- | 1) when                   | 2) despite  | 3) before                 | 4) in spite of |
| 54- | 1) obvious                | 2) ultimate | 3) itinerate              | 4) widespread  |
| 55- | 1) gone in                | 2) given up | 3) taken up               | 4) kept after  |

**PART D: Reading Comprehension**

**Directions:** Read the following passage and answer the questions by choosing the best choice (1), (2), (3), or (4). Then mark the correct choice on your answer sheet.

Does advertising encourage waste by persuading consumers to buy goods that they do not need? In reply to this, it has been pointed out that all the consumer really needs, is a bare minimum of clothing, food and shelter, and that one of the distinguishing marks of any civilized community is that it lives well above the minimum subsistence level. Most advertising is designed to influence the consumer's spending power. In western countries, advertising has played a great part in bringing laboursaving equipment, and so a degree of leisure, and even luxury, to millions. Advertising that encourages the public to want more is also claimed to act as an incentive making people want to earn more in order to buy the goods advertised, and therefore making them work harder. For this reason advertising has been defended as having an essential part to play in the move towards higher standards of living. The defenders of advertising also point out that it is not solely concerned with encouraging the public to spend. Banks, insurance companies and building societies are amongst the commercial advertisers who encourage saving.



- 56- This passage mainly -----.
- 1) enlightens the public as to the misleading aspects of advertising
  - 2) emphasizes the vital importance of advertising for banks and insurance companies
  - 3) presents a positive attitude towards advertising and its benefits
  - 4) draws attention to the large amounts of money wasted as a result of advertisements
- 57- Advertising, based on the passage, tries to -----.
- 1) make working life more competitive and sociable
  - 2) encourage people to attain higher and better standards of living
  - 3) make the public better informed about how to manage their savings
  - 4) advise working people on how to avoid excessive spending on luxury goods
- 58- It's referred in the passage that -----.
- 1) advertising is most effectively practised in western countries
  - 2) luxury goods are more extensively advertised than other goods
  - 3) advertising does not always aim at making people spend
  - 4) those who attack advertising are the people most affected by advertising
- 59- The subsistence level in line 4 refers to -----.
- 1) the level of being in a welfare state
  - 2) a state of being unable to buy the minimum needs
  - 3) the conditions in which there is no need advertisement
  - 4) a standard of living that provides only the bare necessities of life
- 60- The word "solely" in line 12 can be substituted by -----.
- 1) only
  - 2) partly
  - 3) hardly
  - 4) commonly

آنا تومی:

- ۶۱- کدام یک از اعصاب زیر در تماس مستقیم با استخوان بازو قرار دارد؟  
 (۱) اولنار (۲) مدین (۳) رادیال (۴) موسکولو کوتانوس
- ۶۲- کدام یک از استخوان‌های زیر در تشکیل سقف کاسه چشم شرکت دارد؟  
 (۱) اتموئید (۲) تمپورال (۳) پری‌تال (۴) فرونتال
- ۶۳- در ناحیه هیپوکوندریاک راست، کدام یک از ساختمان‌های زیر قرار دارد؟  
 (۱) سکوم (۲) کبد (۳) طحال (۴) معده
- ۶۴- کدام یک از لوب‌های مغزی مربوط به بینایی است؟  
 (۱) اکسی‌پیتال (۲) پری‌یتال (۳) تمپورال (۴) فرونتال
- ۶۵- کدام یک از ساختمان‌های زیر توسط مزانتر به جدار خلفی شکم آویخته شده‌اند؟  
 (۱) معده (۲) کبد (۳) کلیه (۴) روده کوچک
- ۶۶- کدام یک از ساختمان‌های زیر مربوط به اولین لایه کره چشم می‌باشد؟  
 (۱) جسم مزگانی (۲) مشیمیه (۳) قرنیه (۴) عنبیه
- ۶۷- نبض کدام شریان را در ناحیه قدامی خارجی مچ دست می‌تون لمس کرد؟  
 (۱) اولنار (۲) رادیال (۳) براکیال (۴) بازویی عمقی
- ۶۸- رأس قلب توسط کدام یک از حفرات قلب ساخته شده است؟  
 (۱) بطن چپ (۲) بطن راست (۳) دهلیز چپ (۴) دهلیز راست

- ۶۹- کدام یک از شریان‌های زیر به مغز خون می‌دهد؟  
 (۱) آگزیلاری (۲) ماگزیلاری (۳) کاروتید داخلی (۴) کاروتید خارجی
- ۷۰- سیب آدم مربوط به کدام یک از غضروف‌های حنجره است؟  
 (۱) هرمی (۲) تیروئید (۳) انگشتری (۴) اپی‌گلوت

احیای قلبی - ریوی:

- ۷۱- احتمال نیاز به دستگاه شوک هنگام احیای قلبی - ریوی کدام یک از افراد زیر بیشتر است؟  
 (۱) قربانی غرق شده (۲) قربانی صاعقه‌زده  
 (۳) قربانی برق‌گرفته خانگی (۴) قربانی برق‌گرفته صنعتی (فشار قوی)
- ۷۲- در صحنه حادثه یک تصادف اتومبیل، راننده را در وضعیت ایست قلبی ریوی می‌یابید. سریعاً عملیات احیای قلبی - ریوی را آغاز می‌کنید. ۱۵ دقیقه بعد بیمار همچنان نبض محیطی ندارد و مانیتور دستگاه شوک خودکار ریتم خط صاف دارد، اقدام بعدی کدام است؟  
 (۱) درخواست امداد هوایی (۲) مصدوم مرده اعلام و کسب تکلیف می‌شود.  
 (۳) ادامه عملیات احیای قلبی - ریوی تا ۴۵ دقیقه (۴) انتقال به نزدیک‌ترین مرکز درمانی در حین انجام احیا
- ۷۳- تعداد تهویه کمکی به دنبال انتوباسیون تراشه برای گروه‌های شیرخوار - کودک - بزرگسالان به ترتیب چقدر می‌باشد؟  
 (۱) ۱۰، ۱۰، ۱۰ (۲) ۱۰-۱۰، ۸-۱۰، ۸-۱۰  
 (۳) ۲۰-۱۰، ۱۲-۱۰، ۸-۱۲ (۴) ۲۰-۱۲، ۱۲-۱۰، ۸-۱۰
- ۷۴- نوزاد بعد از تولد با تعداد ضربان قلب ۷۰ بار در دقیقه با تهویه کمکی به مدت ۳۰ ثانیه تعداد ضربان قلب به ۸۵ بار دقیقه رسیده است، اقدام بعدی کدام است؟  
 (۱) تجویز اپی‌نفرین (۲) تکرار تهویه کمکی  
 (۳) لوله‌گذاری داخل تراشه (۴) تجویز اکسیژن با هر وسیله ممکن
- ۷۵- شیرخوار ۹ ماهه ترومایی را با کاهش هوشیاری و بی‌حسی چشمانش بسته بوده و با تحریک صدای بلند باز می‌کند، گریه‌های مستمر پیدا کرده و فقط در آغوش مادرش آرام می‌گیرد و مرتب دست‌ها را پس می‌زند، GCS بیمار چند است؟  
 (۱) ۱۱ (۲) ۱۲ (۳) ۱۳ (۴) ۱۴
- ۷۶- کودک ۵ ساله‌ای را با تعداد ضربان قلب ۴۵ بار در دقیقه، نبض‌های محیطی ضعیف ولی قابل لمس و چهره صورتی رنگ و بی‌حسی می‌کنید. دستگاه پالس اکسیمتری در اختیار ندارید، اقدام بعدی کدام است؟  
 (۱) اپی‌نفرین وریدی (۲) آتروپین وریدی (۳) Pace Maker خارجی (۴) تجویز اکسیژن
- ۷۷- نوزادی بعد از تولد از نظر تحریک‌پذیری با عطسه و از نظر تنفسی نامنظم و رنگ پوست سیانوز در انگشتان دست و پا و تون عضلانی به صورت فلکسیون اندام‌ها و تعداد نبض ۷۵ بار در دقیقه است. عدد آپگار چقدر تخمین می‌زنید؟  
 (۱) ۷ (۲) ۶ (۳) ۵ (۴) ۴
- ۷۸- هنگام احیای قلبی - ریوی یک مرد ۴۰ ساله معتاد به مواد مخدر، استفاده از همه داروهای زیر را در نظر می‌گیرید، به جز:  
 (۱) آتروپین (۲) بی‌کربنات سدیم (۳) سولفات منیزیم (۴) نالوکسان

۷۹- برای تهویه کمکی به یک فردی که تراکتوستومی داشته و الان خارج شده است، کدام راه را انتخاب می‌کنید؟

(۱) لوله‌گذاری درون تراشه و تهویه با Bag – Value – Mask

(۲) تهویه با Bag – Value – Mask از راه دهان و بینی

(۳) تهویه با Bag – Value – Mask از راه تراکتوستومی بدون لوله

(۴) تهویه با Bag – Value – Mask از راه تراکتوستومی پس از تعبیه دوباره لوله

۸۰- پس از شوک دوم و سوم هنگام احیای قلبی – ریوی به ترتیب دوزهای  $1/5 \text{ mg/kg}$  و  $0/5 \text{ mg/kg}$  لیدوکائین

وریدی تجویز شده و الان باز بیمار نیاز به شوک دارد. کدام یک را تجویز می‌کنید؟

(۱)  $10 \text{ mg/kg}$  کلرید کلسیم وریدی

(۲)  $0/5 \text{ mg/kg}$  لیدوکائین وریدی دیگر

(۳)  $2 \text{ g}$  سولفات منیزیم وریدی

(۴)  $300 \text{ mg}$  آمیودارون وریدی

۸۱- هنگام احیای قلبی – ریوی یک زن جوان دستگاه شوک الکتریکی خودکار (AED) ریتم را آنالیز کرده توصیه به

تجویز شوک می‌کند. اقدام بعدی شما کدام است؟

(۱) بررسی نبض مرکزی

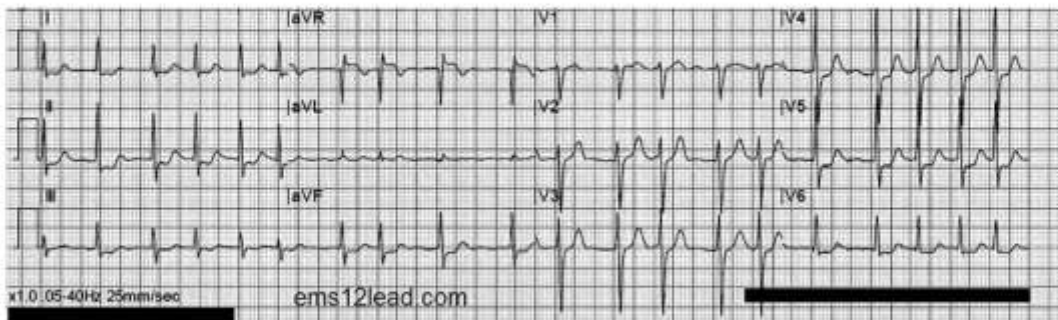
(۲) تجویز شوک و سپس ادامه احیا

(۳) تجویز شوک و سپس بررسی نبض مرکزی

(۴) تجویز شوک و سپس داروی ضد آریتمی وریدی

۸۲- نوار قلبی مرد ۴۲ ساله‌ای که برای اولین بار دچار درد شدید و فشارنده قدام قفسه سینه شده را مشاهده می‌کنید.

علاوه بر تجویز اکسیژن، آسپرین جویدنی و نیتروگلیسرین زیر زبانی کدام یک از کارهای زیر را توصیه می‌کنید؟



(۱) گرفتن نوار قلبی لیدهای خلفی

(۲) انتقال به اورژانس بیمارستانی

(۳) گرفتن نوار قلبی لیدهای راست

(۴) انتقال مستقیم به واحد آنژیوگرافی مرکز درمانی

۸۳- پس از زایمان در منزل با یک نوزاد صورتی رنگ، کمی شل و ضعیف با دهانی آغشته به مگونیوم و تنفس مؤثر با

سرعت  $40$  بار در دقیقه مواجه می‌شوید، اقدام بعدی کدام است؟

(۱) بررسی نبض پراکیال

(۲) لوله‌گذاری درون تراشه

(۳) تنفس کمکی با Bag – Value – Mask

(۴) اقدامات روتین مانند خشک کردن و گرم نگه داشتن نوزاد

۸۴- تفاوت احیای قلبی – ریوی در افراد دچار هیپوترمی قابل توجه با دیگران کدام است؟

(۱) پرهیز از تجویز شوک الکتریکی هنگام احیا

(۲) پرهیز از تجویز داروهای ضد آریتمی در صورت نیاز به شوک الکتریکی

(۳) ترجیح تنفس دهان به دهان نسبت به تنفس با Bag – Value – Mask

(۴) نیاز به زمان طولانی‌تر ( $45$  ثانیه) جهت بررسی نبض مرکزی و تنفس

۸۵- هنگام احیای قلبی ریوی خانم ۵۰ ساله‌ای که به‌طور ناگهانی در برابر دیدگان شما دچار ایست قلبی شده پس از دوره ۲:۳۰ فشردن قفسه سینه و تنفس با Bag - Value - Mask (BVM) هنوز تغییری در وضعیت بیمار ایجاد نشده است، در این لحظه همه اقدامات زیر درست است، به‌جز:

- (۱) تجویز نوراپی‌نفرین وریدی  
(۲) لوله‌گذاری درون تراشه  
(۳) وصل کردن بیمار به دستگاه شوک الکتریکی  
(۴) ادامه فشردن قفسه سینه و تهویه با BVM
- ۸۶- در احیای قلبی - ریوی (CPR) کودکان تعداد و عمق فشردن قفسه سینه به‌ترتیب باید چقدر باشد؟  
(۱) ۱۲۰-۱۰۰ در دقیقه و ۵-۶ سانتی‌متر  
(۲) حداقل ۱۲۰ در دقیقه و حداقل ۵ سانتی‌متر  
(۳) ۱۲۰-۱۰۰ در دقیقه و ۴-۵ سانتی‌متر  
(۴) حداکثر ۱۲۰ در دقیقه و حداکثر ۶ سانتی‌متر
- ۸۷- در یک فرد دچار کاهش شدید هوشیاری دندان مصنوعی کاملاً سالم کمی در دهان جابه‌جا شده است، کدام‌یک از اقدامات زیر به‌عنوان اولین کار برای باز کردن راه هوایی توصیه می‌شود؟

- (۱) مانور چانه بالا و سر عقب (Chin lift-head tilt)  
(۲) مانور هل دادن فک (Jaw thrust)  
(۳) جاگذاری راه هوایی دهانی - حلقی (Oro-Pharyngeal airway)  
(۴) جاگذاری درست دندان مصنوعی در دهان
- ۸۸- در حین احیای قلبی - ریوی یک مرد جوان تاکنون ۴ بار شوک داده شده است و پس از شوک‌های دوم و سوم به‌ترتیب ۳۰۰ و ۱۵۰ میلی‌گرم آمیودارون وریدی نیز تزریق شده است، کدام‌یک از درمان‌های زیر را توصیه می‌کنید؟

- (۱) Pace maker  
(۲) ۱/۵ mg/kg لیدوکائین وریدی  
(۳) ۲ گرم سولفات منیزیم وریدی  
(۴) ۱۵۰ میلی‌گرم دیگر آمیودارون وریدی
- ۸۹- هنگام احیای قلبی - ریوی یک نفره شیرخوار ۹ ماهه در منزل کدام روش را برای فشردن قفسه سینه انتخاب می‌کنید؟  
(۱) استفاده از پاشنه یک دست  
(۲) استفاده از دو شست کنار هم  
(۳) استفاده از دو شست روی هم  
(۴) استفاده از دو انگشت سوم و چهارم
- ۹۰- در هنگام احیای قلبی - ریوی یک خانم ۳۰ ساله که تنها زندگی می‌کرده است پس از ۲۰ دقیقه هنوز نبض مرکزی یا ریتم نیازمند شوک پیدا نکرده است، کدام‌یک از داروهای زیر را ممکن است علاوه بر اپی‌نفرین وریدی در نظر داشته باشید؟

- (۱) بی‌کربنات سدیم وریدی  
(۲) گلوکونات کلسیم وریدی  
(۳) سولفات منیزیم وریدی  
(۴) آتروپین وریدی

اورژانس‌های طبی پیش‌بیمارستانی (فرآیند عملیات و اطلاعات فنی - فوریت‌های داخلی - تروما):

۹۱- در یک ورزشگاه با تعداد چندین هزار نفر بیننده، به‌طور ناگهانی متوجه بروز تنگی نفس و تپش قلب در تعدادی از حاضرین می‌شوید. بوی خاص به شام نمی‌رسد. کدام اقدام را توصیه می‌کنید؟

- (۱) تجویز آتروپین  
(۲) تجویز پرایدوکسیم  
(۳) تجویز آمیل نیتريت  
(۴) انتقال هرچه سریعتر بدون اتلاف وقت برای مداخله

- ۹۲- ایده‌آل‌ترین وسیله برای انتقال یک مصدوم ترومایی مشکوک به آسیب ستون مهره‌ها و دررفتگی مفصل هیپ کدام است؟  
 (۱) Basket (۲) تشک خلاء  
 (۳) تخته پستی بلند (۴) وسیله رهاساز جلیقه‌ای
- ۹۳- یک قربانی سرمازده با آسیب شدید هر چهار اندام را در کوهستان نجات می‌دهید. مصدوم کاملاً هوشیار و بیدار بوده ولی مسافت طولانی را باید در کوهستان بدون هیچ وسیله‌ای با پای پیاده طی کند. کدام اقدام را توصیه می‌کنید؟  
 (۱) پرهیز از گرم کردن اندام‌ها  
 (۲) گرم کردن اندام‌ها با مجاورت با گرمای بدن  
 (۳) گرم کردن اندام‌ها با مایعات گرم در محل  
 (۴) عدم اجازه به راه رفتن قربانی و انتظار تا رسیدن امداد هوایی
- ۹۴- یک گروه کوهنوردی در ارتفاع ۵۰۰۰ متری در کولاک گیر کرده‌اند. یکی از افراد دچار تنگی نفس و سرفه‌های خشک شده است. نشانه دیگری ندارد. امکان پایین آمدن وجود ندارد علاوه بر تجویز اکسیژن چه اقدامی دیگری می‌توان انجام داد؟  
 (۱) نیفیدیبین (۲) دگزامتازون (۳) سیلدنافیل (۴) سالمترول
- ۹۵- کدام پرتو هسته‌ای قدرت نفوذ بالاتری نسبت به سایرین دارد؟  
 (۱) بتا (۲) آلفا (۳) نوترون (۴) ایکس
- ۹۶- در یک مصدوم ترومایی تعداد ضربان قلب و فشارخون در محدوده طبیعی بوده و خونریزی از اندام فوقانی با علائم تشنگی، اضطراب و بی‌قراری دارد. حداقل چه حجم خون از دست داده بر حسب cc را تخمین می‌زنید؟  
 (۱) ۵۰۰ (۲) ۷۵۰ (۳) ۱۰۰۰ (۴) ۱۵۰۰
- ۹۷- یک جوان ۱۷ ساله را از درون آب (استخر درون شهری) نجات می‌دهید. علائم حیاتی نرمال بوده  $SPO_2$  ۹۵٪ دارد و در معاینه نشانه غیرطبیعی ندارد، سابقه هیچ‌گونه بیماری یا مصرف دارو یا مواد خاصی را نمی‌دهد. کدام اقدام درست است؟  
 (۱) انتقال به مرکز درمانی  
 (۲) توصیه به مراجعه سرپایی به مرکز درمانی  
 (۳) تجویز اکسیژن و تحت نظر گرفتن تا ۲۰ دقیقه  
 (۴) لغو مأموریت و توصیه به مراجعه به درمانگاه در صورت بروز مشکل جدید
- ۹۸- هنگام رعد و برق در یک هوای طوفانی و ابری امن‌ترین جا برای پناه گرفتن کدام است؟  
 (۱) درون آب (۲) درون وسیله نقلیه  
 (۳) درون حفره نما در دامنه کوه (۴) زیرشاخه‌های یک درخت پرشاخ و برگ
- ۹۹- کدام عامل شیمیایی بر روی مغز استخوان و تولید گلبول‌های سفید تأثیر مخرب دارد؟  
 (۱) لوئیسیت (۲) فشرن‌اکسیم  
 (۳) گاز خردل (۴) سیانید هیدروژن (HCN)

- ۱۰۰- مرد ۲۵ ساله‌ای دچار اصابت ضربات متعدد چاقو به پشت قفسه سینه شده است که در معاینه از دو تا از زخم‌های همی توراکس راست صدای ورود و خروج هوا شنیده می‌شود. کدام یک از اقدامات زیر درست است؟
- (۱) توراکوستومی سوزنی
  - (۲) بستن سریع هر دو زخم با انگشت پوشیده شده با دستکش
  - (۳) پانسمان زخم‌ها با گاز وازلینه‌ای که فقط سه ضلع آن‌ها چسبیده شود.
  - (۴) پانسمان زخم با گاز استریل معمولی که فقط سه ضلع آن‌ها چسبیده شود.
- ۱۰۱- پسر بچه ۱۰ ساله‌ای با سابقه اپی‌لپسی به دنبال کم خوابی و استفاده طولانی مدت از کامپیوتر دچار تشنج شدید شده که حدود ۵ دقیقه طول کشیده است و هنگام ویزیت شما کمی خواب آلوده بوده اما نکته دیگری ندارد. درست‌ترین اقدام کدام است؟
- (۱) گلوکومتري
  - (۲) تجویز دیازپام رکتال
  - (۳) تجویز فنی‌توئین وریدی
  - (۴) تجویز فنوباریتال وریدی
- ۱۰۲- مرد ۶۵ ساله‌ای با سابقه نارسایی احتقانی قلب از چند ساعت پیش به‌طور ناگهانی دچار تنگی نفس شده است. تنها نکته در معاینه  $SPO_2$  ۹۰٪ می‌باشد. کدام یک از اقدامات زیر برای بیمار درست است؟
- (۱) تجویز اکسیژن و B آگونیست استنشاقی و انتقال
  - (۲) تجویز اکسیژن و نیتروگلیسرین زیر زبانی و فورسماید وریدی و انتقال
  - (۳) تجویز اکسیژن و آنتی‌کولینرژیک استنشاقی و انتقال
  - (۴) تجویز اکسیژن و انتقال
- ۱۰۳- فردی با سابقه میگرن به دنبال عصبانیت دچار درد شدید و ناگهانی پشت سر و گردن شده است. اولین تشخیص شما کدام است؟
- (۱) سکته مغزی
  - (۲) سردرد کششی
  - (۳) حمله حاد میگرن
  - (۴) خونریزی زیر عنکبوتیه
- ۱۰۴- فردی در صحرای طبس دچار گزش با یک مار سیاه شده است و در عرض ۱۰ دقیقه توسط شما ویزیت می‌شود. زمان انتقال به مناسب‌ترین مرکز درمانی را حدود ۲/۵ ساعت محاسبه می‌کنید. علاوه بر رگ‌گیری و تجویز اکسیژن کدام یک از اقدامات زیر را به‌عنوان کمک‌های اولیه تجویز می‌کنید؟
- (۱) کمپرس سرد ناحیه گزیده شده
  - (۲) بی‌حرکت‌سازی اندام گزیده بالاتر از سطح قلب
  - (۳) تخلیه زهر محل گزش با کمک وسیله تخصصی (مانند sawyer)
  - (۴) بانداژ فشاری اندام گزیده شده از دیستال محل گزش به پروگزیمال اندام
- ۱۰۵- فردی به دنبال اصابت گلوله اسلحه کمری با سرش ویزیت می‌شود. خونریزی فعال نداشته، علائم حیاتی پایدار است و معاینه اجمالی عصبی نکته قابل توجهی ندارد.  $SPO_2$  در هوای اتاق ۹۴٪ است. کدام اقدام درست است؟
- (۱) انتقال به نزدیک‌ترین مرکز درمانی
  - (۲) انتقال به مناسب‌ترین مرکز درمانی
  - (۳) تجویز اکسیژن با ماسک Non-Rebreathing
  - (۴) رگ‌گیری محیطی و تجویز نرمال سالین و دگزامتازون وریدی
- ۱۰۶- هنگام خارج کردن یک مصدوم از محیط ناایمن زد و خورد با خطر بالای مصدومیت کدام یک از اقدامات زیر در اولویت است؟
- (۱) بازنگه‌داشتن راه هوایی
  - (۲) انتقال سریع بدون هرگونه اقدام دیگری
  - (۳) فشار مستقیم روی محل خونریزی
  - (۴) انتقال با کمترین حرکت ستون مهره‌های کمری



۱۰۷- در یک حادثه بحرانی با تعداد مصدوم بالا در تریاژ اولیه مصدومین، بیمار ۳۵ ساله با تعداد تنفس ۲۵ بار در دقیقه در ارزیابی نبض محیطی قابل لمس دارد ولی تبعیت از دستورات را به‌طور مناسب انجام نمی‌دهد، در کدام گروه قرار می‌گیرد؟

- (۱) سفید (۲) زرد (۳) قرمز (۴) سبز

۱۰۸- کودک ۷ ساله در یک حادثه زلزله پس از درآوردن از زیر آوار تنفس نداشته و با بازکردن راه هوایی تنفس برقرار نمی‌گردد. کدام اقدام مناسب است؟

- (۱) ارزیابی نبض محیطی (۲) در گروه قرمز قرار می‌گیرد.  
(۳) در گروه سیاه قرار می‌گیرد. (۴) ارزیابی نبض مرکزی

۱۰۹- هنگام ارزیابی و بررسی قربانیان دچار حوادث بحرانی (با قربانی قابل ملاحظه) همه موارد زیر در نظر گرفته می‌شوند، به‌جز:

- (۱) آنتی‌دوت داروها (۲) تعیین سطح هوشیاری  
(۳) جلوگیری از خونریزی خارجی (۴) استفاده از chest de compression

۱۱۰- بهترین محیط برای انتقال دندان کنده شده کدام است؟

- (۱) شیر (۲) بزاق (۳) سالی‌ن نرمال (۴) محلول Hanke

۱۱۱- فردی به‌دنبال خوردن ادویه دچار تنگی نفس شدید شده است. از نظر هوشیاری قادر به همکاری خوبی نیست.

$RR:25$  ،  $PR:140$  ،  $BP: \frac{100}{60} \text{ mmHg}$  ،  $SPO_2: 94\%$  ، اولین اقدام درست کدام است؟

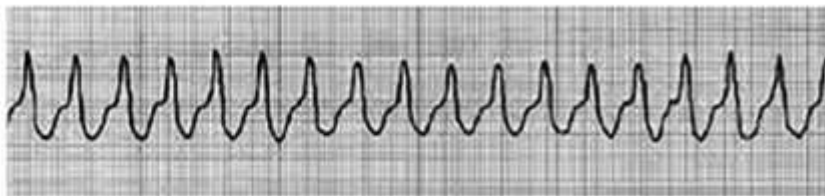
- (۱) اپی‌نفرین عضلانی (۲) لوله‌گذاری درون تراشه  
(۳) سالبوتامول استنشاقی (۴) کورتیکواستروئید و آنتی‌هیستامین وریدی

۱۱۲- کدام یک از مصدومین بزرگسال زیر تحت هر شرایطی اندیکاسیون انتقال به مرکز تروما دارند؟

- (۱) افتادن از بلندی ۴ متری  
(۲) خروج از وسیله نقلیه واژگون شده  
(۳) موتورسوار تصادفی با سرعت ۴۰ کیلومتر در ساعت  
(۴) زمان رها سازی نیم‌ساعته برای خارج کردن از وسیله نقلیه

۱۱۳- مرد ۴۳ ساله‌ای به‌طور ناگهانی دچار تپش قلب شده و شکایت دیگری ندارد. نوار قلب وی را در زیر مشاهده

می‌کنید.  $SPO_2: 94\%$  ،  $RR:14$  ،  $BP: \frac{106}{57}$  علاوه بر بازکردن راه وریدی و تجویز اکسیژن کدام



اقدام را توصیه می‌کنید؟

- (۱) لیدوکائین وریدی  
(۲) آمیودارون وریدی  
(۳) شوک قلبی سنکرونیزه  
(۴) اقدام دیگری لازم نیست

۱۱۴- مرد ۵۸ ساله‌ای به‌طور ناگهانی دچار درد شدید شکم و پشت شده است. علائم حیاتی و معاینه شکم نکته خاصی

ندارد. اولین تشخیص شما کدام است؟

- (۱) سنگ ادراری (۲) پانکراتیت  
(۳) پارگی آئورت شکمی (۴) درد غیراختصاصی شکم

- ۱۱۵- مرد ۷۰ ساله‌ای با تشخیص بیماری مزمن انسدادی ریوی در منزل وابسته به اکسیژن است. همه موارد زیر اندیکاسیون قطعی انتقال به مرکز درمانی است، به جز:
- (۱)  $\text{spo}_2 \leftarrow 89\%$  (۲) تشدید مختصر تنگی نفس
- (۳) افزایش مختصر تعداد سرفه و دفع خلط (۴) ترک همراهان برای مسافرت بین شهری
- ۱۱۶- بر بالین دختر ۱۹ ساله‌ای حاضر می‌شوید که مادرش با شکایت این که دخترش قرص برنج خورده درخواست کمک کرده است. در منزل ظرف حاوی قرص فسفید آلومینیوم وجود دارد ولی دختر خوردن آن را انکار می‌کند. در معاینه بالینی هیچ نکته مثبتی وجود ندارد. اقدام درست کدام است؟
- (۱) توصیه به مراجعه سرپایی به مرکز درمانی
- (۲) توصیه به تماس مجدد در صورت بروز مشکل جدید
- (۳) باز کردن رگ محیطی و انتقال به مرکز درمان تحت پایش مداوم
- (۴) تحت نظر گرفتن مددجو به مدت ۲۰ دقیقه و تصمیم‌گیری مجدد
- ۱۱۷- پسر بچه ۵ ساله‌ای را بابت تنگی نفس و ناتوانی در بلع بزاق ویزیت می‌کنید.  $\text{SPO}_2$  در هوای اتاق ۹۱٪ است که با تجویز مختصر اکسیژن سریعاً ۹۸٪ افزایش می‌یابد. اقدام بعدی شما کدام است؟
- (۱) انتقال هر چه سریعتر در وضعیت نشسته
- (۲) انتقال هر چه سریعتر در هر وضعیتی که کودک ترجیح می‌دهد.
- (۳) معاینه سریع و اجمالی درون دهان، گلو و قفسه سینه
- (۴) لوله‌گذاری سریع درون تراشه با کمک داروهای مخدر و شل‌کننده
- ۱۱۸- بهترین کار برای یک معناد تزریقی که تب و یک توده ضرباندار در کشاله ران پیدا کرده کدام است؟
- (۱) انتقال هر چه سریع‌تر به مرکز درمانی
- (۲) توصیه به تماس مجدد در صورت بروز خونریزی یا هر مشکل جدید
- (۳) تجویز آنتی‌بیوتیک وسیع الطیف خوراکی با نظر پزشک مشاور
- (۴) توصیه به مراجعه سرپایی به یک مرکز درمانی در اولین وقت ممکن
- ۱۱۹- در حال انتقال یک بیمار دچار تب و تنگی نفس شدید که یک هفته پس از بازگشت از سفر کربلا پیدا کرده، متوجه افت هوشیاری و اشباع خون سرخرکی می‌شوید. اقدام درست کدام است؟
- (۱) انتقال به مناسب‌ترین مرکز درمانی
- (۲) لوله‌گذاری درون تراشه در آمبولانس و انتقال به نزدیک‌ترین مرکز درمانی
- (۳) لوله‌گذاری درون تراشه در آمبولانس و انتقال به مناسب‌ترین مرکز درمانی
- (۴) انتقال به نزدیک‌ترین مرکز درمانی و سپس انتقال مجدد به مرکز مناسب پس از پایدار سازی
- ۱۲۰- یک بیمار آسمی که بیماری‌اش تحت کنترل بوده و تحت درمان نگاه‌دارنده با *simbicort* دوپاف صبح و شب می‌باشد به دنبال خوردن یک قرص نوافن دچار تشدید تنگی نفس شده است. در معاینه
- $\text{SPO}_2, T: 37^\circ\text{C}, RR: 30, PR: 106, BP: \frac{113}{74}$  در هوای اتاق است و در سمع قفسه سینه کاهش
- شدید صدا و بازدم طولانی به همراه رال یا ویز شنیده می‌شود. اقدام درست کدام است؟
- (۱) انتقال به مرکز درمانی بدون هر گونه مداخله دارویی
- (۲) تجویز داروی استنشاقی خود بیمار و انتقال به مرکز درمانی
- (۳) تجویز سالبوتامول استنشاقی و انتقال به مرکز درمانی
- (۴) تجویز اپی‌نفرین عضلانی و سالبوتامول استنشاقی و انتقال به مرکز درمانی

فارماکولوژی:

- ۱۲۱- احتمال مسمومیت مزمن در مصرف‌کننده کدام یک از داروهای زیر بالاتر است؟  
 (۱) دکسپین (۲) هالوپریدول (۳) ایمی‌پرامین (۴) سرتالین
- ۱۲۲- در کدام مورد در صورت عدم امکان تجویز گلوکز خوراکی برای درمان هیپوگلیسمی می‌توان از گلوکاگن تزریقی استفاده نمود؟  
 (۱) بیمار سیروتیک  
 (۲) پسر بچه لاغر اندام ۳ ساله  
 (۳) بیمار دچار مراحل انتهایی سرطان پانکراس  
 (۴) بیمار دیابتی تحت درمان با متفورمین و گلی‌بنکلامید
- ۱۲۳- داروی لیدوکائین بر روی کدام کانال اثر مهاری دارد؟  
 (۱) K (۲) Ca (۳) Na (۴) Cl
- ۱۲۴- تمامی موارد منع مصرف آمیودارون می‌باشند، به جز:  
 (۱) برادیکاردی (۲) بلوک AV درجه ۲  
 (۳) بلوک AV درجه ۳ (۴) اختلال شدید گره سینوسی دهلیزی
- ۱۲۵- کدام اثر جانبی ناشی از مصرف آلبوتترول می‌باشد؟  
 (۱) برادیکاردی (۲) بی‌خوابی (۳) تنگی نفس (۴) هیپوتاسیون
- ۱۲۶- شل شدن عضلات صاف دیواره رحم از اثرات کدام آگونیست‌ها است؟  
 (۱)  $\alpha_1$  (۲)  $\beta_1$  (۳)  $\alpha_2$  (۴)  $\beta_2$
- ۱۲۷- نکروز بافت‌های موضعی از اثرات کدام آگونیست‌ها است؟  
 (۱)  $\alpha_1$  (۲)  $\alpha_2$  (۳)  $\beta_1$  (۴)  $\beta_2$
- ۱۲۸- کدام کاتکول‌آمین متداول به صورت صناعی می‌باشد؟  
 (۱) اپی‌نفرین (۲) دوبوتامین (۳) نوراپی‌نفرین (۴) دوپامین
- ۱۲۹- کدام یک از داروهای فیبرینولیتیک برای انفارکتوس حاد قلبی در محیط پیش بیمارستان قابل استفاده است؟  
 (۱) رتپلاز (۲) تنکتپلاز (۳) آلتپلاز (۴) استرپتوکیناز
- ۱۳۰- احتمال قطع خونریزی خارجی با فشار مستقیم در صورت مصرف کدام یک از داروهای زیر نسبت به بقیه بیشتر است؟  
 (۱) وارفارین (۲) دابی‌گاتران (۳) کلوییدوگرل (۴) ریواروکسaban

فیزیولوژی:

- ۱۳۱- بیشترین حجم مایعات بدن در کدام قسمت قرار دارد؟  
 (۱) پلاسمای خون (۲) فضای خارج سلول (۳) فضای بین سلول‌ها (۴) فضای داخل سلول
- ۱۳۲- پمپ سدیم-پتاسیم ATP از در غشای سلول‌های بدن چند یون را جابه‌جا می‌کند؟  
 (۱) ۲ سدیم - ۱ پتاسیم (۲) ۲ سدیم - ۳ پتاسیم (۳) ۳ سدیم - ۲ پتاسیم (۴) ۳ سدیم - ۳ پتاسیم
- ۱۳۳- کدام ماده شیمیایی در محل تماس عصبی-عضلانی باعث تحریک فیبرهای عضلانی اسکلتی می‌شود؟  
 (۱) اپینفرین (۲) استیل کولین (۳) گلوتامات (۴) نوراپینفرین

- ۱۳۴- بیشترین میزان فشار خون در کدام قسمت سیستم رگی وجود دارد؟  
 (۱) شریان ریوی (۲) قوس آئورت (۳) مویرگ‌ها (۴) ورید اجوف تحتانی
- ۱۳۵- کدام یک از هورمون‌های زیر در شرایط کمبود اکسیژن تولید گلبول‌های قرمز خون را افزایش می‌دهد؟  
 (۱) رنین (۲) نوراپینفرین (۳) کورتیزول (۴) اریثروپویتین
- ۱۳۶- آنزیم آمیلاز در دستگاه گوارش باعث هضم کدام ماده می‌شود؟  
 (۱) چربی‌ها (۲) پروتئین‌ها (۳) کلسترول (۴) کربوهیدرات‌ها
- ۱۳۷- بیشترین ظرفیت انتشاری از غشای تنفسی در ریه‌ها مربوط به کدام گاز است؟  
 (۱) دی‌اکسیدکربن (۲) مونواکسیدکربن (۳) نیتروژن (۴) اکسیژن
- ۱۳۸- اولین مرحله در تشکیل ادرار در نفرون‌های کلیه کدام است؟  
 (۱) ترشح توبولی (۲) بازجذب توبولی  
 (۳) فیلتراسیون گلومرولی (۴) ترشح هورمون آنتی دیورتیک
- ۱۳۹- تولید پتانسیل عمل در کدام قطعه از سلول عصبی شروع می‌شود؟  
 (۱) قطعه ابتدایی آکسون‌ها (۲) قطعه انتهایی آکسون‌ها  
 (۳) جسم سلولی (۴) دندریت‌ها
- ۱۴۰- افزایش غلظت کلسیم خون در اثر عمل کدام هورمون حاصل می‌شود؟  
 (۱) تیروئیدی (۲) پاراتیروئید (۳) کلسی‌تونین (۴) گلوکاگون



